

Информер сервиса Яндекс.Пробки

Руководство пользователя «Форвард Т»

26.10.2015

Яндекс

Информер сервиса Яндекс.Пробки. Руководство пользователя «Форвард Т». Версия 1.0

Дата сборки документа: 26.10.2015.

Этот документ является составной частью технической документации Яндекса.

Сайт справки к сервисам Яндекса: <http://help.yandex.ru>

© 2008—2015 ООО «ЯНДЕКС». Все права защищены.

Предупреждение об исключительных правах

Яндексу (а также указанному им правообладателю) принадлежат исключительные права на все результаты интеллектуальной деятельности и приравненные к ним средства индивидуализации, используемые при разработке, поддержке и эксплуатации сервиса Информер сервиса Яндекс.Пробки. К таким результатам могут относиться, но не ограничиваясь указанными, программы для ЭВМ, базы данных, изображения, тексты, другие произведения, а также изобретения, полезные модели, товарные знаки, знаки обслуживания, коммерческие обозначения и фирменные наименования. Эти права охраняются в соответствии с Гражданским кодексом РФ и международным правом.

Вы можете использовать сервис Информер сервиса Яндекс.Пробки или его составные части только в рамках полномочий, предоставленных вам Пользовательским соглашением сервиса Информер сервиса Яндекс.Пробки или специального соглашения.

Нарушение требований по защите исключительных прав правообладателя влечет за собой дисциплинарную, гражданско-правовую, административную или уголовную ответственность в соответствии с российским законодательством.

Контактная информация

ООО «ЯНДЕКС»

<http://www.yandex.ru>

Тел.: +7 495 739 7000

Email: pr@yandex-team.ru

Главный офис: 119021, Россия, г. Москва, ул. Льва Толстого, д. 16

Содержание

Информер сервиса Яндекс.Пробки	4
С чего начать	5
Как добавить информер в проект	7
Как изменить параметры информера	8
Описание дистрибутива	15
Часто задаваемые вопросы	15

Информер сервиса Яндекс.Пробки

Внимание!

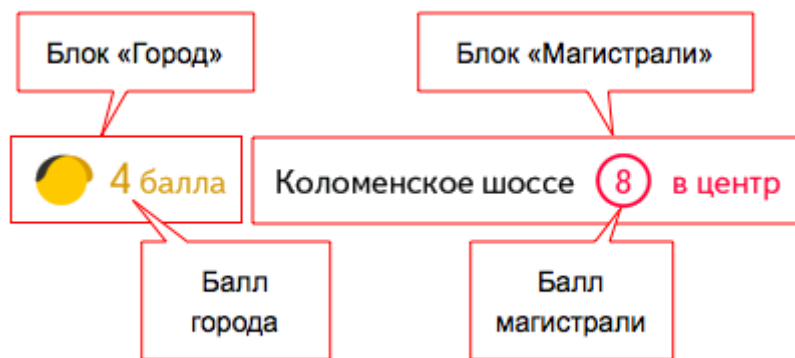
Документ предназначен для технических специалистов, использующих программные продукты **Форвард Т** компании **Софтлаб-НСК**.

Ограничение:

Для корректной работы информера необходимы программные продукты **Форвард ТА, ТП, ТС, ТТ** версии **5.7.0** и выше.

Информер Яндекс.Пробок — это графический элемент, отображающий данные об интенсивности дорожного движения.

Информер позволяет показывать информацию о дорожной ситуации в городе во время выпуска новостей, в развлекательных передачах и других телевизионных программах. Информер можно добавить в титровальный проект как самостоятельный элемент или использовать вместе с другими элементами оформления.



Информер состоит из двух блоков, которые можно показывать независимо друг от друга:

1. **Город** — информация о загруженности города в целом.
2. **Магистрالی** — загруженность основных городских дорог (в двух направлениях).

Загруженность дорог оценивается в баллах.

Балл	Цвет светофора	Загруженность дорог
0 — 3	Зеленый	Движение свободное.
4 — 6	Желтый	Средняя загруженность.
7 — 10	Красный	Улица или город «стоит».

Внешний вид информера можно настраивать. Вы можете изменить, например:

- количество блоков («Город» и «Магистрالی» можно использовать по отдельности),
- расположение элементов,
- шрифт, цвет текста и многое другое.

Информеры предоставляются бесплатно.

С чего начать

Шаг 1. Напишите нам

Напишите нам на адрес offer-smi@yaprobki.ru. В письме укажите:

1. IP-адрес компьютера, на котором установлено ПО «Форвард ТА, ТП, ТС, ТТ».
2. Город, для которого нужны данные о пробках.

Примечание:

Информеры предоставляются бесплатно.

Шаг 2. Проверьте доступ

Мы пришлем вам письмо с URL-адресом, например таким: <https://radioprobki.yandex.ru/export/tv/novosibirsk>. Проверьте, что доступ к данным открыт:

1. Откройте URL в браузере на компьютере, IP-адрес которого вы указали в письме (см. [Шаг 1](#)).
2. Если доступ закрыт, то вы получите сообщение: 403 Forbidden. В этом случае напишите нам на адрес offer-smi@yaprobki.ru.

Примечание:

URL-адрес в дальнейшем будет использоваться для получения информации о пробках (см. [Шаг 4](#)).

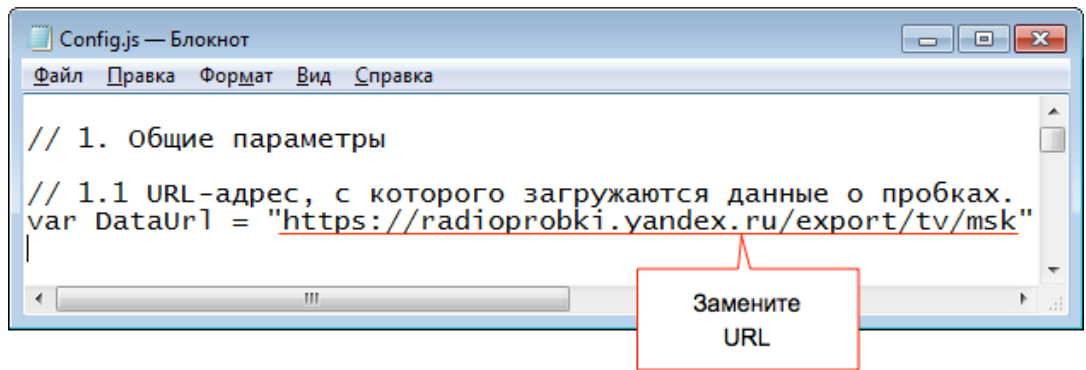
Шаг 3. Скачайте программные компоненты

1. Скачайте архив: <https://download.cdn.yandex.net/probki/YandexTrafficQML.zip>.
2. Распакуйте архив в любое место на компьютере, IP-адрес которого вы указали в письме (см. [Шаг 1](#)).
3. Откройте каталог `YandexTraffic` и распакуйте архив `XmlLoader.zip`. Подробное описание программных компонентов приведено в разделе [Описание дистрибутива](#).
4. Из каталога `YandexTraffic` в каталог, где установлено ПО «Форвард» (например, `C:\Program Files\ForwardT Software\QT`) переместите следующие файлы:
 - файл `Qt5Xml.dll`,
 - папку `XmlLoader`, полученную после распаковки архива `XmlLoader.zip`.

Шаг 4. Добавьте URL в конфигурационный файл

В каталоге `YandexTraffic`:

1. Откройте файл `Config.js` в текстовом редакторе (например в «Блокноте»).
2. Найдите строку: `var DataUrl = "https://radioprobki.yandex.ru/export/tv/msk"`.
3. Замените URL-адрес на URL, который вы получили в письме (см. [Шаг 2](#)).

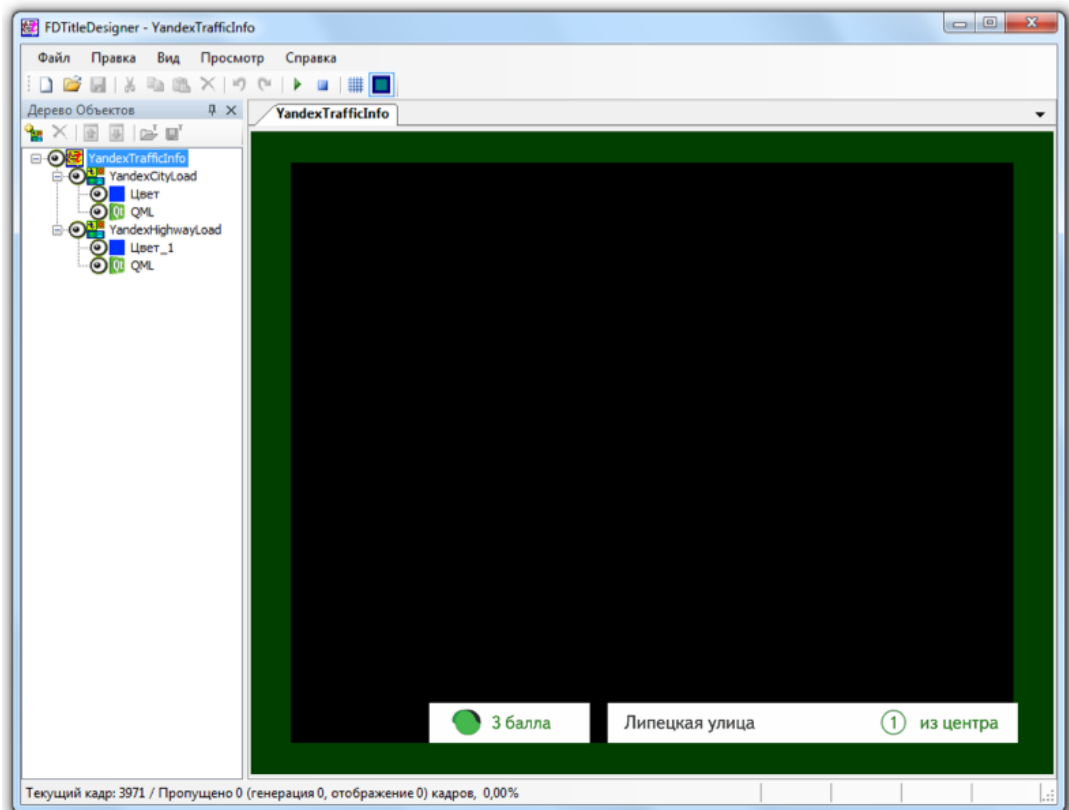


4. Сохраните изменения и закройте файл.

Шаг 5. Посмотрите результат

В каталоге YandexTraffic:

1. Откройте титровальный проект YandexTraffic.SLTitleProj в программе FDTitleDesigner.
2. В меню **Просмотр** выберите **Старт**.
3. Если вы выполнили [Шаг 4](#), то информер будет показывать информацию о пробках в вашем городе. Далее можно [настроить информер](#) и [добавить его](#) в рабочий титровальный проект.



См. также
[Часто задаваемые вопросы](#)

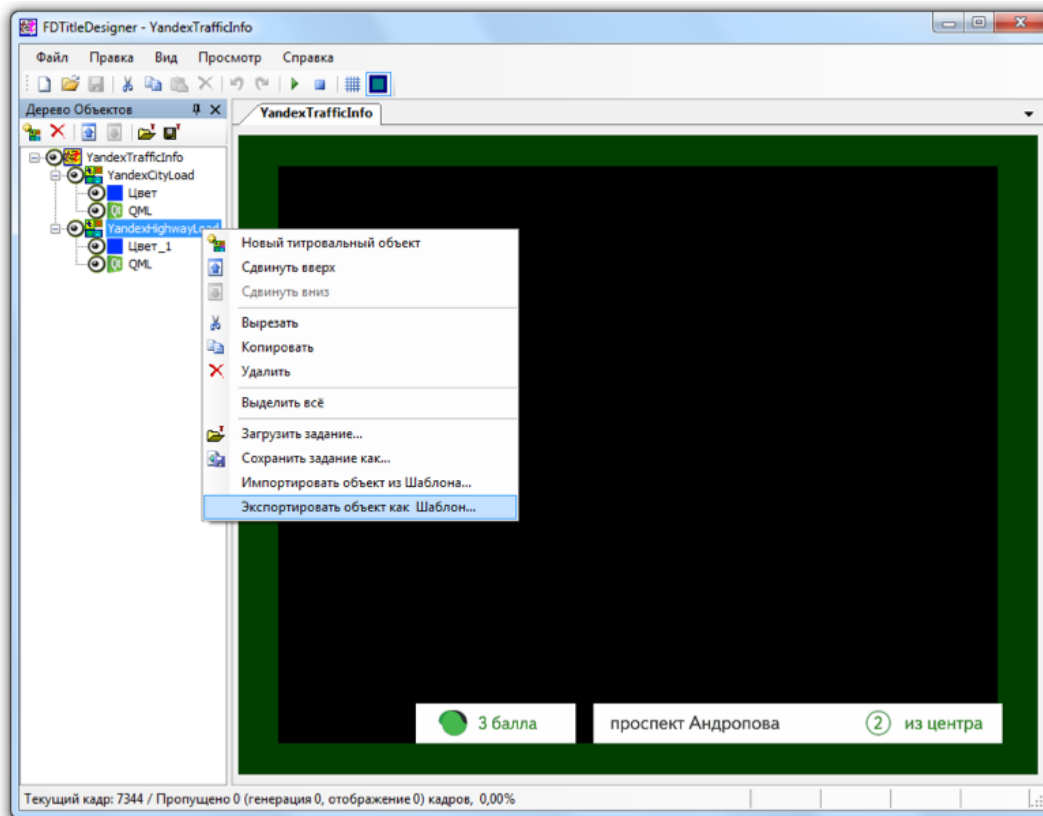
Как добавить информер в проект

Ограничение:

- Перед запуском информера в эфир необходимо согласовать с нами макет (внешний вид) информера. Для этого отправьте снимок экрана на адрес offer-smi@yaprobki.ru.
- Для получения данных о пробках информеру требуется постоянный доступ в интернет.
- Действия, описанные в этом разделе, следует выполнять на компьютере, IP-адрес которого вы сообщили нам в письме (см. раздел [С чего начать](#)).

Для того чтобы добавить информер в ваш титровальный проект:

1. Откройте каталог [YandexTraffic](#).
2. Откройте титровальный проект `YandexTraffic.SLTitleProj` в программе `FDTitleDesigner`.
3. Если вам необходим блок «Город», нажмите на титровальный объект **YandexCityLoad** правой кнопкой мыши. В открывшемся меню выберите **Экспортировать объект как Шаблон**.



Сохраните шаблон (файл с расширением `SLTitleTmp1`) в любом месте на компьютере. Если вам нужен блок «Магистрали», то же самое проделайте с объектом **YandexHighwayLoad**. Каждому блоку информера соответствует свой файл шаблона.

- Откройте титровальный проект, в который вы хотите добавить информер. В меню **Файл** выберите **Импортировать объект из Шаблона**. Выберите файл шаблона, который вы сохранили на предыдущем шаге. Вы можете добавить в проект один или оба блока, если это необходимо.
- Сохраните проект, для этого в меню **Файл** выберите **Сохранить проект**.
- Отправьте снимок экрана с информером на адрес offer-smi@yaprobki.ru. После согласования макета информер можно отправлять в эфир.
- Чтобы отправить информер в эфир, загрузите титровальный проект в программу OnAir.

См. также
[Описание дистрибутива](#)

Как изменить параметры информера

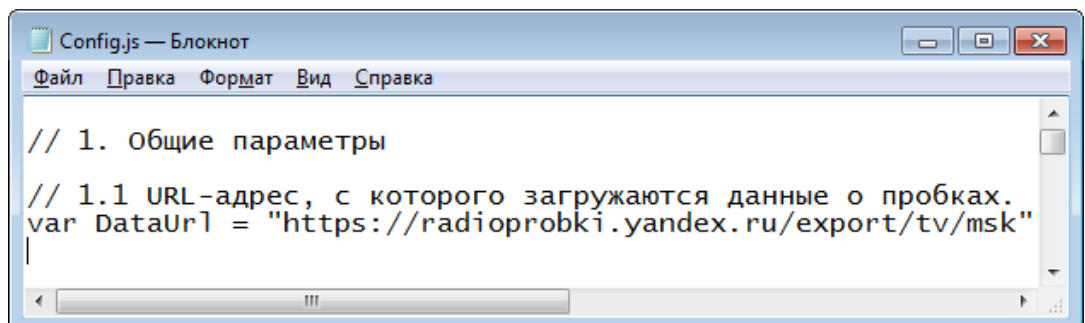
Ограничение:

- Внешний вид информера должен соответствовать [правилам оформления данных Яндекс.Пробок](#) на телевидении.
- Перед запуском информера в эфир необходимо согласовать с нами макет (внешний вид) информера. Для этого отправьте снимок экрана на адрес offer-smi@yaprobki.ru.
- Действия, описанные в этом разделе, следует выполнять на компьютере, IP-адрес которого вы указали в письме (см. раздел [С чего начать](#)).

Внешний вид информера можно менять. Изменения, нарушающие [правила оформления данных Яндекс.Пробок](#) на телевидении, необходимо предварительно согласовать.

Для того чтобы изменить значение какого-либо параметра информера:

- Откройте каталог [YandexTraffic](#).
- Откройте конфигурационный файл `Config.js` в текстовом редакторе.



```

Config.js — Блокнот
Файл  Правка  Формат  Вид  Справка

// 1. Общие параметры

// 1.1 URL-адрес, с которого загружаются данные о пробках.
var DataUrl = "https://radioprobki.yandex.ru/export/tv/msk"

```


Совет:

Файлы с расширением js можно редактировать в «Блокноте».

- Найдите необходимый параметр по его названию или краткому описанию. Ниже приведен пример параметра, который называется `DataUrl`:

```
// URL-адрес, с которого загружаются данные о пробках.  
var DataUrl = "https://radioprobki.yandex.ru/export/tv/msk"
```

- Укажите новое значение параметра (или нескольких параметров). Например, для того чтобы информер показывал пробки для Новосибирска, значение параметра `DataUrl` нужно изменить следующим образом:

```
var DataUrl = "https://radioprobki.yandex.ru/export/tv/novosibirsk"
```

- Сохраните и закройте файл.

Совет:

Если вы изменили параметры информера после того, как [добавили информер в свой проект](#), повторно добавлять информер в проект не нужно. Чтобы посмотреть как выглядит информер после изменения параметров, откройте файл титровального проекта и в меню **Просмотр** выберите **Старт**.

Далее приведен список параметров, содержащихся в файле `Config.js`.

1. Общие параметры

№	Название параметра	Значение по умолчанию	Описание
URL-адрес и скорость обновления данных			
1.1	<code>DataUrl</code>	<code>https://radioprobki.yandex.ru/export/tv/msk</code>	URL-адрес, с которого загружаются данные о пробках. Каждому городу соответствует свой URL-адрес.
1.2	<code>DataUpdateTime</code>	30000	Период обновления данных о пробках (в миллисекундах, 1 секунда = 1000 миллисекунд). Данные на сервере обновляются раз в 30 секунд, поэтому указывать число, которое меньше 30000, нет смысла.

2. Параметры блока «Город» (загруженность города в целом)



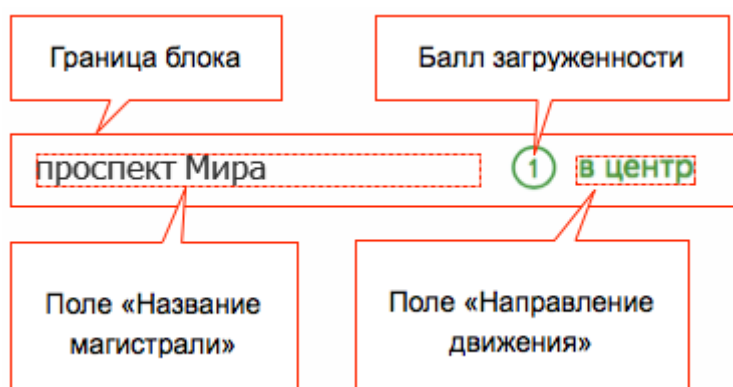
№	Название параметра	Значение по умолчанию	Описание
Размер блока			

№	Название параметра	Значение по умолчанию	Описание
2.1	CityLoadWidgetWidth	93	<p>Ширина блока в пикселях. Элементы информера, размещенные за указанными границами, отображаться не будут.</p> <p>Внимание! Размеры блока должны совпадать с размерами титровального объекта.</p>
2.2	CityLoadWidgetHeight	34	<p>Высота блока в пикселях. Элементы информера, размещенные за указанными границами, отображаться не будут.</p> <p>Внимание! Размеры блока должны совпадать с размерами титровального объекта.</p>
Светофор			
2.3	CityLoadImageX	20	<p>Расстояние (в пикселях) между левой границей блока и левой границей изображения светофора (по оси X).</p>
2.4	CityLoadImageY	5	<p>Расстояние (в пикселях) между верхней границей блока и верхней границей изображения светофора (по оси Y).</p>
2.5	CityLoadImageWidth	27	<p>Ширина изображения светофора в пикселях.</p> <p>Внимание! Если вы заменили стандартное изображение светофора, укажите новую ширину изображения (см. в свойствах png-файла).</p>
2.6	CityLoadImageHeight	25	<p>Высота изображения светофора в пикселях.</p> <p>Внимание! Если вы заменили стандартное изображение светофора, укажите новую высоту изображения, (см. в свойствах png-файла).</p>
2.7	CityLoadImageTrafficDay	true	<p>Использовать изображение светофора, предназначенное для подложки белого цвета: да — true, нет — false. В случае, если значение этого параметра равно false, будет использоваться менее контрастное изображение светофора (см. файл *_traffic_night.png в каталоге images).</p> <p>Ограничение: Пожалуйста, убедитесь, что внесенные изменения не нарушают правила.</p>
Балл загрузки			

№	Название параметра	Значение по умолчанию	Описание
2.8	CityLoadTextLong	true	Добавить слово «балл» после цифр: да — true, нет — false. Слово склоняется автоматически. Совет: Убедитесь, что ширина блока позволяет показывать и число, и слово «балл». Если необходимо, увеличьте ширину блока.
2.9	CityLoadTextX	56	Расстояние (в пикселях) между левой границей блока и левой границей цифры (по оси X).
2.10	CityLoadTextY	7	Расстояние (в пикселях) между верхней границей блока и верхней границей цифры (по оси Y).
Надписи			
2.11	CityLoadTextFontSource	fonts/TBN55.otf	Шрифт, который используется для надписей. Указывается путь к файлу шрифта, начиная с каталога fonts . Внимание! Если вы заменили файл шрифта в каталоге fonts , укажите новое название файла.
2.12	CityLoadTextFontSize	13	Размер шрифта в пунктах.
2.13	CityLoadLevelUnitFontBold	false	Жирный шрифт для цифр балла: да — true, нет — false.
2.14	CityLoadLevelFontBold	false	Жирный шрифт для слова «балл»: да — true, нет — false.
2.15	CityLoadTextColorRed	#c10016	Цвет надписей при красном светофоре (указывается Hex-код цвета).
2.16	CityLoadTextColorYellow	#cf9b28	Цвет надписей при желтом светофоре (указывается Hex-код цвета).
2.17	CityLoadTextColorGreen	#1f9410	Цвет надписей при зеленом светофоре (указывается Hex-код цвета).
Логотип Яндекс.Пробок			
2.18	CityBannerImageVisible	false	Показывать логотип Яндекс.Пробок: да — true, нет — false. В случае, если вы используете только блок «Город» и не используете блок «Магистрالی», показ логотипа в блоке «Город» обязателен.
2.19	CityBannerSourceFile	images/logo_black.png	Графический файл с изображением логотипа.
2.20	CityBannerImageWidth	130	Ширина изображения в пикселях.
2.21	CityBannerImageHeight	30	Высота изображения в пикселях.
2.22	CityBannerImageXPos	8	Расстояние (в пикселях) между левой границей блока и левой границей логотипа (по оси X).
2.23	CityBannerImageYPos	2	Расстояние (в пикселях) между верхней границей блока и верхней границей логотипа (по оси Y).

№	Название параметра	Значение по умолчанию	Описание
2.24	CityLoadAnimationDuration	400	Скорость анимации. Это время (в миллисекундах), за которое логотип прокручивается на экране.
2.25	CityLoadScrollingInterval	5000	Длительность показа логотипа в миллисекундах. Это время, на которое логотип остается на экране. Логотип и информация о баллах сменяют друг друга через равные промежутки времени.
2.26	CityLoadScrollDirection	true	Направление прокрутки: сверху вниз — true, снизу вверх — false.

3. Параметры блока «Магистралей» (загруженность основных городских дорог в двух направлениях)



№	Название параметра	Значение по умолчанию	Описание
Анимация			
3.1	HighwayLoadScrollingInterval	2500	Интервал показа информации в миллисекундах. Это время, на которое надпись с названием магистралей останавливается на экране.
3.2	HighwayLoadAnimationDuration	300	Скорость анимации. Это время (в миллисекундах), за которое одна надпись сменяется другой.
3.3	HighwayLoadScrollDirection	false	Направление прокрутки: сверху вниз — true, снизу вверх — false.
Размер блока			
3.4	HighwayLoadWidgetWidth	427	Ширина блока в пикселях. Элементы информера, размещенные за указанными границами, отображаться не будут. Внимание! Размеры блока должны совпадать с размерами титровального объекта.
3.5	HighwayLoadWidgetHeight	33	Высота блока в пикселях. Элементы информера, размещенные за указанными границами, отображаться не будут.

№	Название параметра	Значение по умолчанию	Описание
			Внимание! Размеры блока должны совпадать с размерами титровального объекта.
Название магистрали			
3.6	HighwayNameTextX	15	Расстояние (в пикселях) между левой границей блока и левой границей надписи (по оси X).
3.7	HighwayNameTextY	7	Расстояние (в пикселях) между верхней границей блока и верхней границей надписи (по оси Y).
3.8	HighwayNameTextWidth	225	Ширина поля в пикселях.
Балл загруженности			
3.9	HighwayLoadLevelItemTextLong	false	Добавить слово «балл» после цифр: да — true, нет — false. Слово склоняется автоматически. Совет: Убедитесь, что ширина блока позволяет показывать и число, и слово «балл». Если необходимо, увеличьте ширину блока.
3.10	HighwayLoadLevelItemX	HighwayNameTextX + HighwayNameTextWidth + 10	Расстояние (в пикселях) между левой границей блока и левой границей цифры (по оси X).
3.11	HighwayLoadLevelItemHeight	32	Расстояние (в пикселях) между левой границей блока и левой границей цифры (по оси X).
3.12	HighwayLoadLevelItemWidth	30	Расстояние (в пикселях) между левой границей блока и левой границей цифры (по оси X).
3.13	HighwayLoadLevelItemTextX	2	Расстояние (в пикселях) между левой границей блока и левой границей цифры (по оси X).
3.14	HighwayLoadLevelItemTextY	4	Расстояние (в пикселях) между левой границей блока и левой границей цифры (по оси X).
3.15	HighwayLoadLevelItemY	3	Расстояние (в пикселях) между верхней границей блока и верхней границей цифры (по оси Y).
Направление движения			
3.16	HighwayDirectionTextWidth	HighwayLoadWidgetWidth - HighwayDirectionTextX	Ширина поля.
3.17	HighwayDirectionTextY	7	Расстояние (в пикселях) между верхней границей блока и верхней границей надписи (по оси Y).
3.18	HighwayDirectionTextX	HighwayLoadLevelItemX + HighwayLoadLevelItemWidth	Расстояние (в пикселях) между левой границей блока и левой границей надписи (по оси X).
Надписи			
3.19	HighwayLoadLevelTextFontSource	fonts/TBN55.otf	Шрифт, который используется для надписей. Указывается путь к файлу шрифта, начиная с каталога fonts .

№	Название параметра	Значение по умолчанию	Описание
			Внимание! Если вы заменили файл шрифта в каталоге fonts , укажите новое название файла.
3.20	HighwayLoadLevelTextFontSize	13	Размер шрифта в пунктах.
3.21	HighwayNameFontBold	false	Жирный шрифт для названия магистрали: да — true, нет — false.
3.22	HighwayLoadLevelUnitFontBold	false	Жирный шрифт для цифр балла: да — true, нет — false.
3.23	HighwayLoadLevelFontBold	false	Жирный шрифт для слова «балл»: да — true, нет — false.
3.24	HighwayDirectionFontBold	false	Жирный шрифт для направления движения: да — true, нет — false.
3.25	HighwayLoadLevelItemTextColorDefault	#303030	Цвет надписи по умолчанию (Hex-код цвета). Используется в случае, если цвет надписи не зависит от цвета светофора.
3.26	HighwayNameTextColorful	false	Менять цвет названия магистрали в зависимости от показания светофора: да — true, нет — false.
3.27	HighwayLoadLevelItemTextColorRed	#c10016	Цвет надписей при красном светофоре (указывается Hex-код цвета).
3.28	HighwayLoadLevelItemTextColorYellow	#cf9b28	Цвет надписей при желтом светофоре (указывается Hex-код цвета).
3.29	HighwayLoadLevelItemTextColorGreen	#1f9410	Цвет надписей при зеленом светофоре (указывается Hex-код цвета).
Надпись «По данным Яндекс.Пробок»			
3.30	HighwayBannerTextPositionX	20	Расстояние (в пикселях) между левой границей блока и левой границей надписи (по оси X).
3.31	HighwayBannerTextPositionY	3	Расстояние (в пикселях) между верхней границей блока и верхней границей надписи (по оси Y).
3.32	HighwayBannerTextFontSource	fonts/TBN55.otf	Шрифт, который используется для надписей. Указывается путь к файлу шрифта, начиная с каталога fonts . Внимание! Если вы заменили файл шрифта в каталоге fonts , укажите новое название файла.
3.33	HighwayBannerTextFontSize	13	Размер шрифта в пунктах.
3.34	HighwayBannerTextFontBold	false	Жирный шрифт: да — true, нет — false.
Сокращенные названия магистралей			

№	Название параметра	Значение по умолчанию	Описание
4.1	MakeSubstitution	false	Использовать сокращенные названия магистралей: да — true, нет — false.
4.2	SubstitutionUrl	test/ kazan_short_names.xml	<p>Файл, который содержит сокращенные названия магистралей (в формате xml).</p> <p>Внимание! Файл должен находиться в одном каталоге с титровальным проектом. Указывается путь к файлу относительно каталога, в котором лежит титровальный проект.</p>

См. также
[Часто задаваемые вопросы](#)

Описание дистрибутива

В основе работы информера — скрипт, который исполняется в титровальной системе. Для получения данных о пробках скрипт обращается к серверу Яндекса. Параметры информера скрипт получает из конфигурационного файла.

Каталог **YandexTraffic** содержит:

1. Файл **YandexTrafficInfo.SLTitleProj** — готовый титровальный проект для программы **FDTitleDesigner** в SD-разрешении (720x576).
2. Файл **Config.js** — конфигурационный файл (содержит [параметры информера](#)).
3. Каталог **fonts** содержит **otf**-файлы шрифтов.
4. Каталог **images** содержит **png**-файлы с растровым изображением светофора и других элементов информера.
5. Архив **XmlLoader.zip** — плагин для загрузки данных о пробках.
6. Файл **Qt5Xml.dll** — [динамическая библиотека](#). Необходима для корректной работы плагина **XmlLoader**.
7. Служебные файлы. Файлы, представляющие собой скрипты на языке программирования **QML** и другие файлы, обеспечивающие работу информера.

См. также
[С чего начать](#)

Часто задаваемые вопросы

Общие вопросы

Кто может воспользоваться возможностями информера Яндекс.Пробок?

Воспользоваться возможностями информера может телеканал, использующий программные продукты «Форвард ТА, ТП, ТС, ТТ». Информеры предоставляются бесплатно. Для того чтобы начать использовать информеры, напишите нам на адрес offer-smi@yaprobki.ru.

Для каких городов Яндекс предоставляет данные о загруженности дорог (баллы)?

В настоящий момент данные о загруженности предоставляются для Москвы, Санкт-Петербурга, Екатеринбурга, Казани, Нижнего Новгорода, Новосибирска, Самары, Краснодара, Омска, Ростова-на-Дону, Челябинска, Тюмени, Красноярска, Волгограда, Перми, Иркутска, Уфы, Саратова и Воронежа.

Мы постоянно работаем над расширением списка городов. Если вы хотите использовать информер, но вашего города нет в списке, напишите нам на адрес offer-smi@yaprobki.ru.

Можно ли использовать информер Яндекс.Пробок в других странах?

Да. Единственным ограничением является наличие данных о загруженности городов (баллы). В настоящее время данные о пробках предоставляются для Минска (Беларусь), Киева (Украина), Стамбула и Анкары (Турция).

Какую информацию о пробках отображает информер?

Яндекс предоставляет следующую информацию:

- Загруженность всех городских дорог. Загруженность оценивается в баллах от 0 до 10, где 0 — дороги свободны, 10 — город стоит.
- Интенсивность движения на самых крупных городских дорогах. Для каждой улицы также указывается балл от 0 до 10, соответствующей уровню интенсивности движения, где 0 — дорога свободна, 10 — транспорт стоит. Движение по каждой дороге оценивается в двух направлениях (например «в центр» и «из центра»).

Какие документы необходимо подписать, чтобы начать сотрудничество?

Необходимо подписать соглашение о правах на контент (данные о пробках). Напишите нам на адрес offer-smi@yaprobki.ru, и менеджер по работе с партнерами предоставит вам всю необходимую информацию.

Мы настроили информер Яндекс.Пробок и готовы запустить его в эфир. Что нужно сделать дальше?

Перед запуском информера в эфир необходимо согласовать с нами макет (внешний вид) информера. Для этого отправьте снимок экрана на адрес offer-smi@yaprobki.ru.

Изменился IP-адрес компьютера, на котором установлено ПО «Форвард ТА, ТП, ТС, ТТ». Что нужно сделать?

Напишите нам на адрес offer-smi@yaprobki.ru. В письме укажите новый IP-адрес.

У нас есть особенная задача, для решения которой необходимо использовать ваши технологии. Вы можете помочь?

Расскажите нам о вашей задаче. Чем больше информации вы предоставите, тем точнее мы сможем вам ответить.

Настройка информера

Информер отображает данные о пробках в другом городе. Как поменять город?

Необходимо изменить значение параметра `DataUrl` в конфигурационном файле. Подробное описание приведено в разделе [Как изменить параметры информера](#).

Какие параметры информера я могу менять?

Вы можете настроить все параметры, перечисленные в разделе [Как изменить параметры информера](#). Например, изменить положение надписей и скорость, с которой надписи сменяют друг друга. Можно использовать разные наборы элементов. Например, информер позволяет показывать только цифру балла, либо добавлять к ней слово «балл».

Примечание:

Внешний вид информера должен соответствовать [правилам оформления данных Яндекс.Пробок](#) на телевидении.

Можно ли показывать в эфире только светофор и средний балл по городу?

Да. Информация о загруженности города в целом отображается в блоке «Город». Блоку «Город» и блоку «Магистрالی» соответствуют разные титровальные объекты. Чтобы показывать в эфире только блок «Город», нужно [добавить в титровальный проект](#) один титровальный объект: `YandexCityLoad`. Подробное описание приведено в разделе [Как добавить информер в проект](#).

Примечание:

В случае, если вы используете только блок «Город» и не используете блок «Магистрالی», показ логотипа в блоке «Город» обязателен.

Как изменить шрифт надписей?

Скопируйте файл со шрифтом в каталог `fonts` (см. [Описание дистрибутива](#)), затем укажите путь к файлу шрифта в конфигурационном файле. В зависимости от того, какую именно надпись вы хотите изменить, вам понадобятся параметры: `CityLoadTextFontSource`, `HighwayLoadLevelTextFontSource` или `HighwayBannerTextFontSource`.

Как изменить цвет надписей?

По умолчанию надписи меняют свой цвет в зависимости от [балла загруженности](#). Низкой загруженности дорог соответствует зеленый, средней желтый и высокой — красный цвет надписи. Вы можете указать, какие именно оттенки зеленого, желтого и красного цвета будут использоваться в информере. Например, для блока «Город» это можно сделать с помощью параметров: `CityLoadTextColorRed`, `CityLoadTextColorYellow` и `CityLoadTextColorGreen`.

Примечание:

Внешний вид информера должен соответствовать [правилам оформления данных Яндекс.Пробок](#) на телевидении.

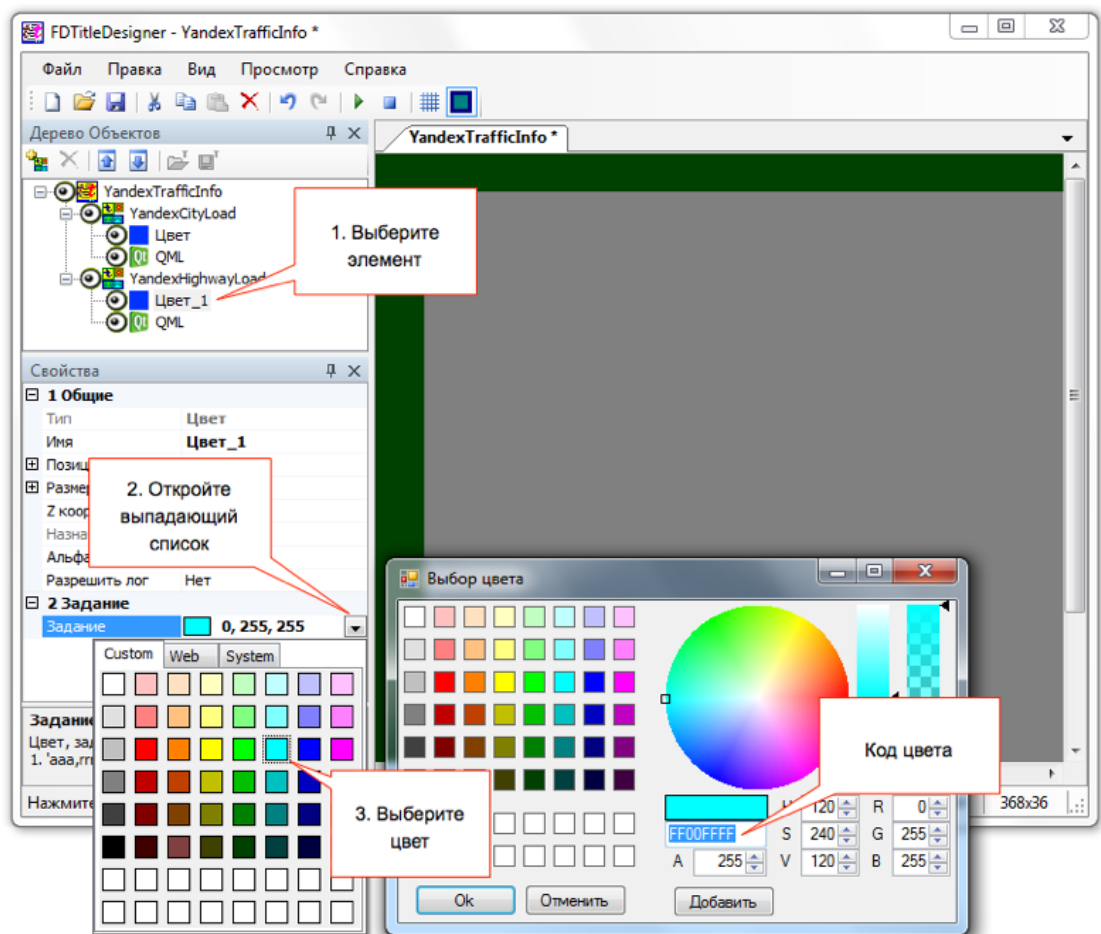
Как узнать код цвета?

В конфигурационном файле цвета задаются последовательностями вида #ce2029. Это так называемый Hex-код цвета, который используется при создании HTML-страниц.

Узнать Hex-код цвета можно в «Редакторе цветов» программы FDTitleDesigner.

1. В дереве объектов выберите титровальный элемент **Цвет**.
2. В «Окне свойств» откройте выпадающее меню цветов (в ячейке с цветом элемента).
3. Перейдите на вкладку **Custom**, правой кнопкой мыши выберите цвет. В открывшемся окне «Выбор цвета» будет показан код выбранного цвета.

Обратите внимание, этот код состоит не из шести, а из восьми символов. Первые два символа кодируют прозрачность цвета в диапазоне от 0 до FF.



Примечание:

В конфигурационном файле перед кодом обязательно используйте символ #.

Что делать, если название дороги слишком длинное и не помещается на экране целиком?

Добавьте в информер сокращенные версии длинных названий. Для этого нужно :

1. Скачайте xml-файл с настройками для вашего города. Для этого откройте в любом браузере [URL-адрес](#), который используется для получения данных о пробках. В меню браузера выберите **Файл**

и **Сохранить** или **Сохранить как**. Данные, которые размещены на странице, будут сохранены в xml-файл.

- Откройте полученный xml-файл в любом текстовом редакторе. Отредактируйте название магистрали, которое необходимо сократить. Для этого в элементе `bridge` измените значение атрибута `title`:

```
<bridge name="bridge_leninskaya_damba" title="Ленинская д">
```

В этом примере вместо названия магистрали «Ленинская дамба» информер будет отображать сокращенное название «Ленинская д».

- Сохраните полученный файл в папку, где находится **Config.js** вашего проекта.
- [Путь к xml-файлу](#) укажите в конфигурационном файле **Config.js**. Чтобы информер начал использовать сокращенные названия, значение параметра [MakeSubstitution](#) должно быть равно `true`.
- Чтобы посмотреть как выглядит информер после изменения параметров, откройте файл титровального проекта и в меню **Просмотр** выберите **Старт**.

Примечание:

Чтобы изменить также название направления движения, в элементе `load` измените значение атрибута `direction`:

```
<load name="bridge_leninskaya_damba_forward" level="0" direction="в глушь"/>
```

Почему названия дорог сменяют друг друга так медленно (или, наоборот, быстро)?

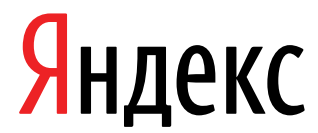
Параметр [HighwayLoadScrollingInterval](#) позволяет задать время показа каждой магистрали в миллисекундах. Параметр [HighwayLoadAnimationDuration](#) определяет скорость анимации (время, за которое одна надпись сменит другую).

Как убрать надпись «По данным Яндекс.Пробок»?

Информация об источнике данных появляется на экране после каждого блока информации и является обязательной. Можно изменить некоторые параметры, например, [HighwayBannerTextFontSource](#) и [HighwayBannerTextFontSize](#) позволяют задать шрифт и размер надписи.

Контакты

Если у вас есть вопросы, напишите нам на адрес offer-smi@yaprobki.ru.



Информер сервиса Яндекс.Пробки
Руководство пользователя «Форвард Т»

26.10.2015